

TEKST I

Adam Mickiewicz, *Burza*

Zdarto żagle, ster prysnął, ryk wód, szum zawiei,
Głosy trwożnej gromady, pomp złowieszcze jęki,
Ostatnie liny majtkom wyrwały się z ręki,
Słońce krwawo zachodzi, z nim reszta nadziei.

Wicher z tryumfem zawył, a na mokre góry
Wznoszące się piętrami z morskiego oddechu
Wstąpił genijusz śmierci i szedł do okrętu,
Jak żołnierz szturmujący w połamane mury.

Ci leżą na pół martwi, ów załamał dłonie,
Ten w objęcia przyjaciół zegnając się pada,
Ci modlą się przed śmiercią, aby śmierć odegnąć.

Jeden podróżny siedział w milczeniu na stronie
I pomyślił: szczęśliwy, kto siły postrada,
Albo modlić się umie, lub ma z kim się żegnać.

A. Mickiewicz, *Burza*, [w:] tegoż, *Wiersze*, Warszawa 1992.

Zadanie 1. (0–2)

Wskaż w tekście Adama Mickiewicza obrazy poetyckie o charakterze przerośnym i realistycznym. Opisz je i wyjaśnij ich funkcje. Odpowiedź zapisz w tabeli.

	opis	funkcja
metaforyczny obraz poetycki		
realistyczny obraz poetycki		

Zadanie 2. (0–1)

Dokończ zdanie. Wskaż wybraną odpowiedź spośród podanych.

Podróżny jest bohaterem romantycznym,
o czym świadczy jego

A. wyobcowanie.
B. rezygnacja.
C. opanowanie.

Zadanie 3. (0–1)

Uzupełnij zdanie. Wybierz odpowiedź A. lub B. oraz C. lub D.

W ostatniej strofie wiersza zawarte jest przesłanie, wyrażone za pomocą A. / B., mówiące o tym, że w obliczu śmierci najbardziej bolesna jest świadomość C. / D.

A. paradoksu

C. samotności.

B. eufemizmu

D. grzechów.

Zadanie 4. (0–3)

W opracowaniu *Historia literatury polskiej* Czesław Miłosz opisał cechy cyklu, z którego pochodzą oba utwory.

Sonety krymskie można uważać za symboliczne przedstawienie uczuć poety za pośrednictwem odpowiednich krajobrazów. Posługuje się on tu dwoma podstawowymi symbolami: morzem – jako obszarem życia, przestrzenią, podróżą do nieznanego przeznaczenia, burzami namiętności; i górą – jako miejscem wznoszącym się ponad codzienną krzątaninę śmiertelników, jako wyniesienie i uniesienie. Przez nawiązania do poezji islamskiej wprowadza do *Sonetów krymskich* lokalny, orientalny koloryt, a używanie licznych słów arabskich, nie dających się znaleźć w polskich słownikach, wywoływało furję warszawskich klasyków. *Sonety krymskie*, podobnie jak wiersze napisane później w Rzymie i Lozannie, słusznie umieszcza się między najwyższymi osiągnięciami liryki polskiej.

Na podstawie: Cz. Miłosz, *Historia literatury polskiej do roku 1939*, przeł. M. Tarnowska, Kraków 1995.

Na podstawie fragmentu zapisz trzy stwierdzenia na temat cyklu *Sonety krymskie*, które mogłyby stanowić streszczenie tekstu. Nie cytuj opracowania! Stwierdzenia zilustruj przykładami z wierszy – jeśli to konieczne, odwołaj się do znajomości całego cyklu.

Stwierdzenie 1:

.....

Przykład:

.....

.....

Stwierdzenie 2:

.....

Przykład:

.....

.....

Stwierdzenie 3:

.....

Przykład:

.....

.....

TEKST II

Adam Mickiewicz, *Pan Tadeusz* (fragm.)

Rówienniki litewskich wielkich kniaziów, drzewa
Białowieży, Świtezi, Ponar, Kuszelewa!
Których cień spadał niegdyś na koronne głowy
Groźnego Witenesa, wielkiego Mindowy
I Giedymina, kiedy na Ponarskiej górze,
Przy ognisku myśliwskim, na niedźwiedziej skórze
Leżał, słuchając pieśni mądrego Lizdejki,
A Wiliji widokiem i szumem Wilejki
Ukołysany, marzył o wilku żelaznym;
I zbudzony, za bogów rozkazem wyraźnym
Zbudował miasto Wilno, które w lasach siedzi
Jak wilk pośrodku żubrów, dzików i niedźwiedzi.
Z tego to miasta Wilna, jak z rzymskiej wilczycy,
Wyszedł Kiejstut i Olgierd, i Olgierdowicy,
Równie myśliwi wielcy jak sławni rycerze,
Czyli wroga ścigali, czyli dzikie zwierze.
Sen myśliwski nam odkrył tajnie przyszłych czasów,
Że Litwie trzeba zawsze żelaza i lasów. [...]

Pomniki nasze! ileż co rok was pożera
Kupiecka lub rządowa, moskiewska siekiera!
Nie zostawia przytułku ni leśnym śpiewakom,
Ni wieszczom, którym cień wasz tak miły jak ptakom.
Wszak lipa czarnolaska, na głos Jana czuła,
Tyle rymów natchnęła! Wszak ów dąb gaduła
Kozackiemu wieszczowi tyle cudów śpiewa!

Ja ileż wam winienem, o domowe drzewa!
Błahy strzelec, uchodząc szyderstw towarzyszy
Za chybioną żwierzynę, ileż w waszej ciszy
Upolowałem dumań, gdy w dzikim ostępie
Zapomniawszy o łowach usiadłem na kępie,
A koło mnie srebrzył się tu mech siwobrody,
Zlany granatem czarnej zgniecionej jagody,
A tam się czerwieniły wrzosiste pagórki,
Strojne w brusznicę jakby w koralów paciorki.
Wokoło była ciemność; gałęzie u góry
Wisiały jak zielone, gęste, niskie chmury;
Wicher kędyś nad sklepem szalał nieruchomym,
Jękiem, szumami, wyciem, łoskotami, gromem:
Dziwny, odurzający hałas! Mnie się zdało,
Że tam nad głową morze wiszące szalało.
Na dole jak ruiny miast: tu wywrot dębu
Wysterka z ziemi na kształt ogromnego zrębu;
Na nim oparte, jak ścian i kolumn obłamy:
Tam gałęziste kłody, tu wpół zgniłe tramy,
Ogrodzone parkanem traw. W środek tarasu
Zajrzeć straszno, tam siedzą gospodarze lasu:
Dziki, niedźwiedzie, wilki; u wrót leżą kości
Na pół zgryzione jakichś nieostrożnych gości.
Czasem wymkną się w górę przez trawy zielenie,
Jakby dwa wodotryski, dwa rogi jelenie
I mignie między drzewa zwierz żółtawym pasem,
Jak promień, kiedy wpadłszy gaśnie między lasem.

A. Mickiewicz, *Pan Tadeusz*, Warszawa 1998.

Zadanie 5. (0–2)

a)

Uzupełnij zdanie. Wybierz odpowiedź A. lub B. oraz C. lub D.

Narrator wyraził swój zachwyt rodzimymi lasami za pomocą zdań A./B., w których zwraca się do drzew za pomocą C./D.

A. wykrzyknikowych

C. inwokacji.

B. pytających

D. apostrofy.

b) Wyjaśnij, jakie funkcje pełnią przytoczone przez narratora wydarzenia legendarne.

.....

Zadanie 6. (0–2)

Wypowiedź narratora można odczytać jako wypowiedź perswazyjną. Przeanalizuj ją, wykonując podane poniżej polecenia.

a) Zrekonstruuuj tok jego wywodu. Zapisz tezę, argument i przykład.

Teza:

Argument:

Przykład 1.:

b) Podaj nazwę i przykład środka retorycznego wykorzystanego w wypowiedzi i objaśnij jego funkcję.

Nazwa środka retorycznego:

Przykład:

Funkcja:

Zadanie 7. (0–1)

Dokończ zdanie, wybierając odpowiedź spośród podanych.

Aby zachować sens fragmentu zdania *Błahy strzelec, uchodząc szyderstw towarzyszy / Za chybną zwierzynę*, podkreślony wyraz można zastąpić przymiotnikiem

A. kiepski.

B. śmieszny.

C. niebanalny.

D. nieroztropny.

Zadanie 8. (0–2)

Odwołując się do całości *Pana Tadeusza* Adama Mickiewicza i utworu Fryderyka Chopina *Mazurek E-dur*, odpowiedz, czy uważasz, że obaj twórcy w podobny sposób wykorzystali polską tradycję w swoich utworach. Uzasadnij odpowiedź.

.....
.....
.....
.....
.....
.....
.....

TEKST III

Jan Kasprowicz, *Wiatr gnie sieroce smreki...*

Wiatr gnie sieroce smreki,
W okna mi deszczem siecze;
Cicho się moja dusza
Po mgławych drogach wlecze.

Ku turniom płynie krzesanym,
Ku ścieżkom nad przepaściami,
Gdzie widmo bożych tajemnic
Zmaga się w szumach z nami.

Ku wirchom dąży strzelistym,
Spowitym w słoneczne złota,
Gdzie o bezbrzeżnych przestrzeniach,
Samotna śni tęsknota.

Wiatr gnie sieroce smreki,
Mgławica deszczem prószy...
Hej góry! zaklęte góry!
Tęsknico mojej duszy!

https://pl.wikisource.org/wiki/Wiatr_gnie_sieroce_smreki

Zadanie 9. (0–1)

Oceń prawdziwość poniższych stwierdzeń. Zaznacz P, jeśli zdanie jest prawdziwe lub F – jeśli jest fałszywe.

Osoba mówiąca w wierszu ujawnia się bezpośrednio.	P	F
Pojawiające się w wierszu powtórzenia opisują osobę mówiącą.	P	F

Zadanie 10. (0–3)

Uzupełnij poniższą notatkę informacjami na temat wiersza Jana Kasprowicza.

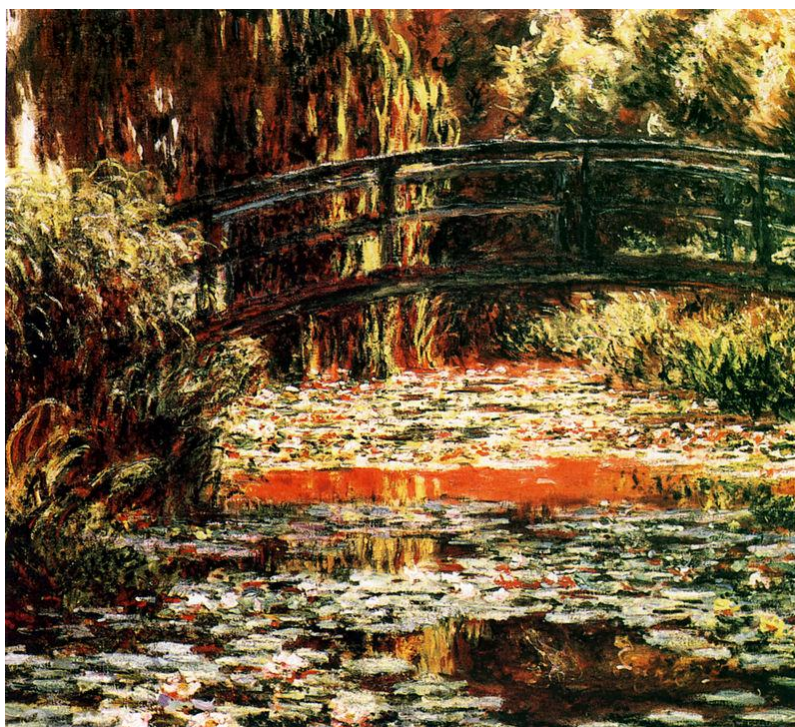
W wierszu Jana Kasprowicza *Wiatr gnie sieroce smreki ...* zawarto poetycki opis tatrzańskiego krajobrazu. Przykładem zastosowanych w tekście środków obrazowania jest epitet opisujący górskie szczyty:.....

..... Uczucia osoby mówiącej wyrażone zostały za pomocą uosobienia:

Kończąca wiersz apostrofa wyraża stosunek osoby mówiącej do gór, który można opisać jako

TEKST IV

Claude Monet, *Japoński mostek w Giverny*



C. Monet, *Japoński mostek w Giverny*, Art. Institute Chicago
https://pl.wikipedia.org/wiki/Claude_Monet#/media/File:1900_C.Monet_Japonski_mostek_w_Giverny..jpg

Zadanie 11. (0–3)

Wyobraź sobie, że przygotowujesz wystawę muzealną, na której szczególnym wydarzeniem jest wystawienie obrazu Claude’a Moneta *Japoński mostek w Giverny*. Napisz zaproszenie na otwarcie wystawy, w którym zachęcisz do obejrzenia obrazu. W swoim zaproszeniu wykorzystaj co najmniej trzy pojęcia z ramki.

olej pejzaż plama barwna impresjonizm

ZAPROSZENIE

TEKST V

Ryszard Kapuściński, *Heban* (fragm.)

Już na schodkach samolotu spotyka nas inna nowość: zapach tropiku. Nowość? Ależ to przecież woń, która wypełniała sklepik pana Kanzmana „Towary kolonialne i inne” przy ulicy Pereca w Pińsku. Migdały, goździki, daktyle, kakao. Wanilia, liście laurowe; pomarańcze i banany na sztuki, kardamon i szafran na wagę. A Drohobycz? Wnętrza sklepów cynamonowych Schulza⁷? Przecież ich „słabo oświetlone, ciemne i uroczyście wnętrza pachniały głębokim zapachem farb, laku, kadzidła, aromatem dalekich krajów i rzadkich materiałów”! Jednak zapach tropiku jest trochę inny. Szybko odczujemy jego ciężar, jego lepłą materialność. Ten zapach zaraz uświadomi nam, że jesteśmy w tym punkcie ziemi, w którym wybujala i niestrudzona biologia nieustannie pracuje, rodzi, krzewi się i kwitnie, a jednocześnie choruje, rozkłada się, próchnieje i gnije.

Jest to zapach rozgrzanego ciała i suszących się ryb, psującego się mięsa i pieczonej kassawy, świeżych kwiatów i kisańcych wodorostów, słowem wszystkiego, co jednocześnie przyjemne drażniące, co przyciąga i odpycha, wabi lub budzi odrazę. Zapach ten będzie dobiegał do nas z pobliskich gajów palmowych, wydobywał się z rozpalonej ziemi, unosił nad stęchłymi rynsztokami miasta. Nie opuści nas, jest częścią tropiku.

I wreszcie odkrycie najważniejsze – ludzie. Tutejsi, miejscowi. Jakże pasują do tego krajobrazu, światła, zapachu. Jak tworzą jedność. Jak człowiek i krajobraz są nierozdzielne, uzupełniająca się, harmonijną wspólnotą, tożsamością. Jak każda rasa jest osadzona w swoim pejzażu, w swoim klimacie! My kształtujemy nasz krajobraz, a on formuje rysy naszych twarzy. Biały człowiek jest wśród tych palm, lian, w tym buszu i dżungli jakimś dziwnym i nieprzystającym wtrętem. Błady, słaby, spocona koszula, sklezione włosy, ciągle męczy go pragnienie, uczucie bezsiły, chandra. Ciągle boi się, boi się moskitów, ameby, skorpionów, węży –wszystko, co się porusza, napętnia go lękiem, przerażeniem, paniką.

Miejscowi – przeciwnie: ze swoją siłą, wdziękiem i wytrzymałością poruszają się naturalnie, swobodnie, w tempie ustalonym przez klimat i tradycję, w tempie nieco spowolniałym, niespiesznym, bo przecież w życiu i tak nie da się wszystkiego osiągnąć, bo cóż by pozostało dla innych?

R. Kapuściński, *Heban*, Warszawa 1999.

⁷ Bruno Schulz – (1892-1942) polski prozaik żydowskiego pochodzenia, grafik, malarz, rysownik i krytyk literacki pochodzący z Drohobycza. Autor zbioru opowiadań *Sklepy cynamonowe*.

Zadanie 12. (0–1)

Oceń prawdziwość poniższych stwierdzeń. Zaznacz P, jeśli zdanie jest prawdziwe lub F – jeśli jest fałszywe.

W tekście nowe wrażenia zestawione są z doświadczeniami z przeszłości.	P	F
Cytat z opowiadania Brunona Schulza podkreśla, że narrator nie przeżył zaskoczenia.	P	F

Zadanie 13. (0–2)

Wskaż w tekście dwa zagadnienia, które zostały ze sobą zestawione na zasadzie kontrastu. Uzupełnij tabelę.

	Co zostało zestawione?	Na czym polega kontrast?
Zestawienie 1.		
Zestawienie 2.		

Zadanie 14. (0–2)

Zacytuj z tekstu fragmenty potwierdzające poniższe stwierdzenia dotyczące tekstu.

a) Narrator podkreśla swoje niedopasowanie do otaczającego krajobrazu.

.....
.....
.....

b) W pełnym ekspresji, ukształtowanym retorycznie zdaniu narrator opisuje filozofię dobrego życia mieszkańców tropików, która różni się od europejskiej.

.....
.....
.....

Zadanie 15. (0–2)

Dokonaj analizy zdania zamieszczonego poniżej. Podaj liczbę zdań składowych. Oceń prawdziwość podanych zdań – zaznacz P obok zdania prawdziwego.

Ten zapach zaraz uświadomi nam, że jesteśmy w tym punkcie ziemi, w którym wybujala i niestrudzona biologia nieustannie pracuje, rodzi, krzewi się i kwitnie, a jednocześnie choruje, rozkłada się, próchnieje i gnije.

a) Liczba zdań składowych:

b)

1.	Zdanie 2. jest podrzędne podmiotowe w stosunku do zdania 1.	P
2.	Zdanie 3. jest podrzędne przydawkowe do zdania 2.	P
3.	Zdanie 3. i 4. są współrzędnie złożone przeciwstawne.	P

Zadanie 16. (0–2)

Nazwij typy przytoczonych imiesłowów.

kisnących

psującego się

nieprzystającym

pieczonej

osadzona

