

KOD UCZNIĄ		

KONKURS WIEDZY O MAZOWSZU

dla uczniów szkół podstawowych
województwa mazowieckiego

II ETAP REJONOWY

2024

Instrukcja

Czytaj uważnie wszystkie teksty i zadania.

W zadaniach z odpowiedziami: A, B, C, D lub P, F zaznacz znakiem jedną poprawną odpowiedź, otaczając ją kółkiem, np.:

B lub F

Jeśli się pomylisz, błędną odpowiedź przekreśl i zaznacz inną odpowiedź, np.:

B A lub F P

Pozostałe zadania wykonaj zgodnie z poleceniami. Odpowiedzi starannie zapisz w wyznaczonych miejscach. Możesz korzystać z kalkulatora prostego i lupy.

Na wykonanie wszystkich zadań masz 90 minut.

Powodzenia!

UZUPEŁNIA ZESPÓŁ SPRAWDZAJĄCY		
Maksymalna liczba punktów	40	100%
Uzyskana liczba punktów		
Podpis przewodniczącego		

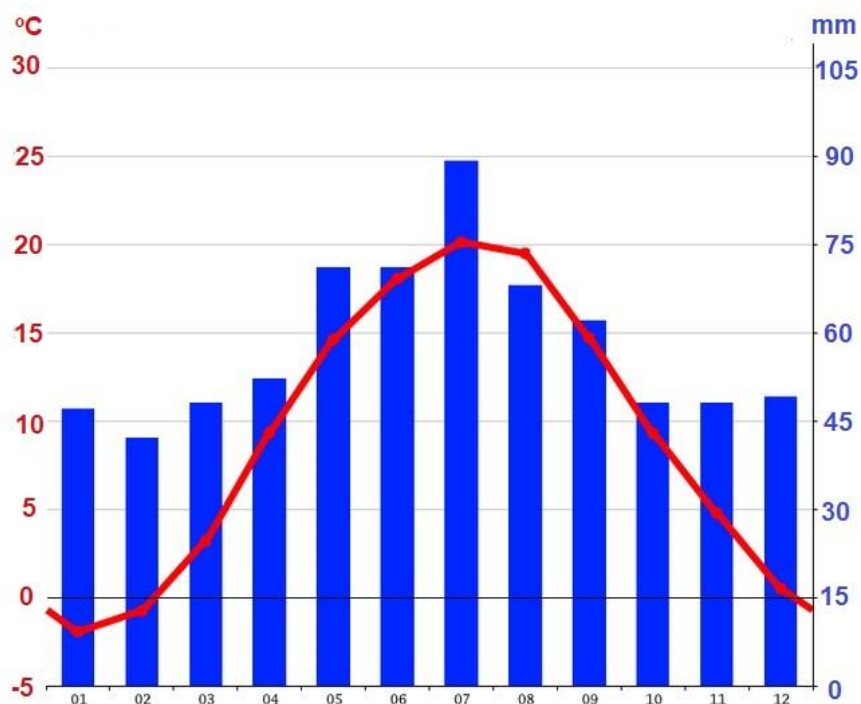
Zadanie 1. (0–1)

Uszereguj chronologicznie od najstarszego poczynając wydarzenia z historii geologicznej Mazowsza wpisując liczby od 1 do 4 w wykropkowanych miejscach.

- a) przekształcenie przez człowieka krajobrazu naturalnego w krajobraz rolniczy
- b) przykrycie obszaru Mazowsza przez lądolód
- c) denudacja (wyrównywanie) terenu oraz stopniowe zanikanie jezior
- d) powstanie krajobrazu polodowcowego

Zadanie 2. (0–2)

Klimatogram przedstawiający dane klimatyczne zebrane w Warszawie w ciągu roku



Ryc. własna na podstawie: <https://pl.climate-data.org/europa/polska/masovian-voivodeship/warszawa-4560/>

Dokończ zdania. Wybierz właściwą odpowiedź spośród podanych.

2.1. Roczna suma opadów atmosferycznych wynosi około

- A. 960 mm.
- B. 690 mm.
- C. 400 mm.
- D. 140 mm.

2.2. Roczna amplituda temperatury powietrza wynosi około

- A. -3°C .
- B. 0°C .
- C. 14°C .
- D. 22°C .

Zadanie 3. (0–2)

Tekst (na podstawie: *Mazowsze, wczoraj, dziś i jutro*, s. 16)

Gleby na terenie Województwa Mazowieckiego nie są zbyt żyzne. Dominują **gleby bielcowe** i **opadowo-glejowe** (na wschód od Warszawy, w okolicach Radomia oraz na południe i północ od Płocka), a także **płowe** (na zachód od Warszawy oraz na północ od linii Bugu). Z kolei w dolinach rzecznych wykształciły się **mady**.

Uzupełnij tabelę, wykorzystując występujące w tekście właściwe nazwy gleb.

	Opis	Nazwa gleby
A.	Żyzne gleby utworzone z warstw osadów naniesionych przez rzekę.	
B.	Ubogie gleby występujące na piaskach, o małej zawartości próchnicy. Rosną na nich zazwyczaj bory.	
C.	Gleby powstałe przy płytko zalegających wodach opadowych. Nie ma w nich tlenu, mają sinozieloną barwę.	

Zadanie 4. (0–2)

Dokończ zdania. Wybierz właściwą odpowiedź spośród podanych. (*Mazowsze, wczoraj, dziś i jutro*, s. 16-17)

4.1. Sztuczny zbiornik wodny powstały w latach sześćdziesiątych XX wieku w wyniku spiętrzenia wód Bugu i Narwi to

A. zbiornik Głębokie Bagno.

B. Jezioro Białe.

C. zalew Wiślany.

D. Jezioro Zegrzyńskie.

4.2. Najdłuższą rzeką mającą cały swój bieg (126 kilometrów długości – wg *Mazowsze, wczoraj, dziś i jutro*, s. 16) na terenie województwa mazowieckiego jest

A. Omulew.

B. Liwiec.

C. Pilica.

D. San.

Zadanie 5. (0–2)

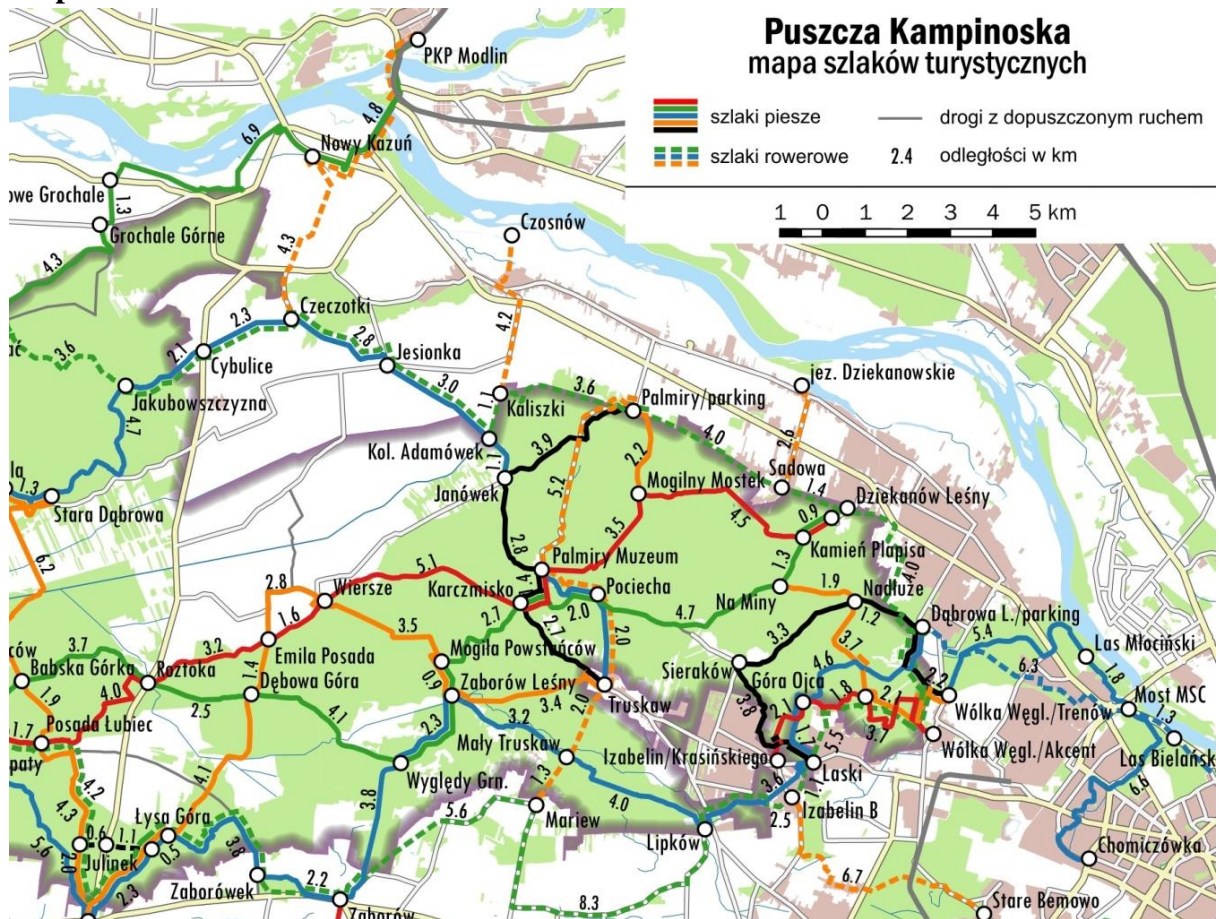
Oblicz, jaką długość ma linia kolejowa z Warszawy Zachodniej do Skierniewic na mapie wykonanej w skali 1:880 000, jeśli w rzeczywistości stacje te dzieli 66 km. Zapisz obliczenia.

Miejsce na obliczenia

Odp. Długość linii kolejowej z Warszawy Zachodniej do Skierniewic wynosi

Zadanie 6. (0–2)

Mapa



Korzystając z powyższej mapy wyszukaj najkrótszą trasę z Dziekanowa Leśnego do miejsca o nazwie Palmiry Muzeum, a następnie wykonaj polecenia (6.1 i 6.2).

6.1. Oblicz, jaka jest długość w kilometrach najkrótszej trasy pomiędzy ww. punktami.

.....

6.2. Napisz, jaki kolor szlaku przeważa na wytyczonej przez Ciebie trasie.

.....

Zadanie 7. (0–4)

Uzupełnij notatkę dotyczącą wydarzeń historycznych. Podkreśl właściwe uzupełnienia wybrane spośród podanych w nawiasach.

Tekst (własny na podstawie: *Mazowsze, wczoraj, dziś i jutro*, s. 60)

W XIV wieku Mazowsze leżące między Królestwem Polskim a państwem krzyżackim ulegało różnym wpływom. Na skutek tego w 1329 roku książę płocki Wacław musiał złożyć hołd lenny sprzymierzeńcowi (**Polaków / Krzyżaków**), królowi (**szwedzkiemu / czeskiemu**) - Janowi Luksemburskiemu. Natomiast w 1351 roku całe Mazowsze stało się państwem lennym Królestwa Polskiego. Zhołdowanie Mazowsza przez (**Kazimierza Wielkiego / Stefana Batorego**) miało dalekosiężne skutki, nie tylko polityczne, ale i społeczno-gospodarcze. I choć te podzielone ziemie wciąż były odrębnym organizmem politycznym, a jeden z książąt – (**Siemowit III / Konrad I**) – w 1370 roku na krótko zjednoczył całe Mazowsze, coraz wyraźniejsze stawało się powiązanie Księstwa Mazowieckiego z Koroną.

Zadanie 8. (0-2)

Obok hasła w tabeli wpisz literę odpowiadającą właściwemu wyjaśnieniu.
(*Mazowsze, wczoraj, dziś i jutro*, s. 61 i s.201)

- A. W dawnej Polsce wcielenie do Korony pewnych obszarów (np. Mazowsza) jako jej części składowych.
- B. Szybki rozwój przemysłu w stosunku do innych działów gospodarki i wynikający z tego większy udział przemysłu we wzroście dochodu narodowego.
- C. W społeczeństwie feudalnym ceremonia publicznej przysięgi wierności składana seniorowi przez wasala.

Hołd lenny	
Inkorporacja	

Zadanie 9. (0–4)

Uzupełnij notatkę dotyczącą wydarzeń historycznych. Podkreśl właściwe uzupełnienia wybrane spośród podanych w nawiasach.

Tekst (własny na podstawie: *Mazowsze, wczoraj, dziś i jutro*, s. 87-88)

Po pokoju w Tylży w 1807 roku ziemie drugiego i trzeciego zaboru pruskiego, w tym część Mazowsza, weszły w skład nowo utworzonego Księstwa Warszawskiego. Księstwo Warszawskie było państwem ściśle powiązanim z (**Prusami / Francją**). Kolejna wojna w 1809 roku zakończyła się klęską Austrii. Na mocy pokoju w Schönbrunnie ziemie (**pierwszego / trzeciego**) zaboru austriackiego zostały włączone do Księstwa Warszawskiego, gdzie znalazło się teraz całe Mazowsze. W Księstwie Warszawskim, będącym namiastką państwa polskiego, działał (**jednoizbowy / dwuizbowy**) sejm. Na mocy postanowień kongresu wiedeńskiego w 1815 roku powstało Królestwo Polskie, połączone unią personalną z (**Rosją / Austrią**). Całe Mazowsze weszło w jego skład.

Zadanie 10. (0–2)

Tekst (własny na podstawie: *Mazowsze, wczoraj, dziś i jutro*, s. 26)

Zamek położony na wysokim cyplu skarpy wiślanej, stanowił w XIII wieku najważniejszy ośrodek polityczny i kościelny ówczesnego księstwa. Został wzniesiony na nasypie dawnego grodu, wybudowany został na nieregularnym planie. Każda z jego trzech wież ma inną konstrukcję: jest tu wysunięta z muru czworokątna wieża bramna, i dwie wieże cylindryczne – jedna dostawiona do zewnętrznej strony murów i druga w linii tychże murów. Mury obwodowe wraz z wieżami zachowały się do dnia dzisiejszego a zniszczeniu uległy wszystkie budynki wewnętrzne – w tym XVI-to wieczny tak zwany Pałac Królowej Bony.

1.



[Marek Mróz, CC BY-SA 4.0 via Wikimedia Commons](#)

2.



[Jędrycha, CC BY-SA 3.0 via Wikimedia Commons](#)

3.



[Gorofil, CC BY-SA 4.0 via Wikimedia Commons](#)

4.



[Mrksmlk CC BY-SA 3.0 PL via Wikimedia Commons](#)

Dokończ zdania.

10.1. Tekst opisuje zamek w miejscowości

- A. Czernsk.
- B. Szydłowiec.
- C. Pułtusk.
- D. Iłża.

10.2. Zabytek, o którym mowa w tekście, został przedstawiony na fotografii oznaczonej numerem

- A. 1.
- B. 2.
- C. 3.
- D. 4

Zadanie 11. (0–2)

Fotografia



[Jiuguang Wang, CC BY-SA 2.0 via Wikimedia Commons](#)

11.1. Uzupełnij zdanie. Podaj imię i nazwisko dowódcy – generała a później cesarza.

Przedstawiona na fotografii budowla upamiętnia m. in. kampanię wojenną rozgrywaną na Mazowszu dowodzoną przez

11.2. Dopisz poprawne zakończenie zdania.

Powyzsza kampania miała miejsce w pierwszej dekadzie wieku

Zadanie 12. (0–3)

Oceń prawdziwość poniższych stwierdzeń. Wybierz P, jeśli stwierdzenie jest prawdziwe, albo F – jeśli jest fałszywe.





1.	Kardynał Stefan Wyszyński – prymas Polski, urodził się w Zuzeli, leżącej w obecnych granicach województwa mazowieckiego.	P	F
2.	Francuz Philippe de Girard był właścicielem fabryki lniarskiej w Żyrardowie.	P	F
3.	Fryderyk Franciszek Chopin – wielki polski kompozytor i pianista, urodził się w Żelazowej Woli. Zmarł w Paryżu, a pochowano go w kościele Świętego Krzyża w Warszawie.	P	F

Zadanie 13. (0–3)

Wybierz spośród podanych imiona i nazwiska sławnych literatek oraz numery odpowiednich rycin, odpowiadające zamieszczonym niżej opisom.

(na podstawie <https://msl.nogravity.io/>)

Zofia Nałkowska, Maria Dąbrowska Maria Konopnicka, Agnieszka Osiecka

1.	2.	3.	4.
			
Fot. Marian Fuks P.D. via Wikimedia Commons	Fot. Marek Holzman, P.D. via Wikimedia Commons	Karoli & Pusch, D.P. via Wikimedia Commons	Autor nieznany D.P. via Wikimedia Commons

Imię i nazwisko	Opis	Nr ryciny
.....	Interesowała się życiem Ciechanowa – jego przeszłością, zabytkami, egzystencją mieszkańców. Kiedy przyjeżdżała, syn wysłał po nią bryczkę na stację kolejową, a gdy wizyta była niespodziewana, to brała dorożkę. Zawsze pracownicy młyna wylegali ją witać. Wszystkich obdarowywała rublem lub półrubłówną. Ile było tych odwiedzin w Ciechanowie (...), trudno ustalić wobec jej ruchliwości i ustawicznych rozjazdów. Przywoziła wnuczętom bajki, często jeszcze w rękopisie.
.....	Uwielbiała przesiadywać w „Expresso” przy Rondzie Waszyngtona, lubiła też knajpkę „Sultan” (dzisiejsza „Maska”) przy ul. Obrońców 12a, a potem widywano ją głównie w barze „Sax” przy Francuskiej 31. Odślonięta w 2007 r. brązowa rzeźba przedstawia poetkę siedzącą przy kawiarnianym stoliku, na którym porzucane są kartki. Nie był to niecodzienny widok, bo (...) często swoje zapiski uwieczniała na kawiarnianych serwetkach.
.....	Muzeum imienia pisarki i jej ojca zostało zorganizowane w [ich] domu rodzinnym w Wołominie, zwanym niegdyś przez najbliższych „Domem nad Łakami”. Nie była możliwa wierna rekonstrukcja wnętrza, dlatego koncepcja Muzeum zakłada oddanie atmosfery domu, z podkreśleniem postaci rodziców, szczególnie ojca (...), będącego dla przyszłej pisarki wzorem moralnym.

Zadanie 14. (0–2)

Na szlakach turystycznych województwa znajdują się miejsca przypominające znanych nam pisarzy, poetów. **W każdym wierszu tabeli obok opisu dopisz odpowiadającą mu nazwę miejscowości spośród oznaczonych literami A, B lub C.**

- A. Chlewiska
- B. Radziejowice
- C. Opinogóra

1.	Miejscowość ta słynie z neogotyckiej oficyny dworskiej wzniesionej w XIX wieku. Jest tam również tzw. perełka polskiego neogotyku – pałacyk – którego właścicielem był Zygmunt Krasiński, oraz położony w pobliżu parku Kościół Wniebowzięcia NMP, z kryptą grobową. Pochowano tu Zygmunta Krasińskiego, jego rodziców i dzieci. <small>(na podstawie: https://msl.nogravity.io/)</small>
2.	Miejscowość ta słynie z uroczego XIX wiecznego dworku o białych ścianach. Obecnie funkcjonuje w nim Dom Pracy Twórczej, w którym organizowane są liczne ogólnopolskie i międzynarodowe plenery, warsztaty artystyczne, koncerty oraz wystawy. Kompleks ten został kupiony, a później rozbudowany przez Aurelię - wdowę po pisarzu i zdobywcy Nagrody Nobla, Władysławie Reymoncie. <small>(na podstawie: https://msl.nogravity.io/)</small>

Zadanie 15. (0–2)

Tekst

W Górze Kalwarii upatruje się pierwowzoru dla upamiętnionego w pewnym znanym utworze literackim miasteczka, w którym (...) *było trzy karczmy, bram cztery ułomki, klasztorów dziewięć i gdzie indziej domki.* (Mazowsze, wczoraj, dziś i jutro, s. 31)

Dobierz autora i tytuł tego poematu heroikomicznego. Wybierz spośród możliwości podanych w ramce.

Juliusz Słowacki, Ignacy Krasicki; Jan Kochanowski; Maciej Kazimierz Sarbiewski
Na lipę, Lyricorum, Monachomachia, Balladyna

Autor

Tytuł

Zadanie 16. (0–1)

Fotografia



<https://msl.nogravity.io/>

Tekst

W centrum Garwolina, nad rzeką Wilgą, stoi pomnik upamiętniający [tego] poetę. Nie popiersie z brązu, ale pomnik-dowcip (według pomysłu nauczyciela polskiego, Sławomira Michalika). Na jego cokole dwie kaczki stoją z dumnie podniesionymi głowami, a trzecia siedzi obok i patrzy na swoje sąsiadki. Na pomniku jest też umieszczony cytat z wiersza: – Całe życie w Garwolinie? – Dlaczego nie? Po wojnie, w tymże Garwolinie mieszkała matka poety, a on sam poświęcił miastu cykl „Garwolin i z powrotem” oraz fragmenty „Dziennika”.

Na podstawie: <https://msl.nogravity.io/trasa-czerwona/garwolin/>

Dokończ zdanie. Wybierz właściwą odpowiedź spośród podanych.

Poeta, którego upamiętnia ten pomnik to

- A. Jarosław Iwaszkiewicz.
- B. Antoni Słonimski.
- C. Władysław Broniewski.
- D. Miron Białoszewski.

Zadanie 17. (0–1)

Tekst (*Mazowsze, wczoraj, dziś i jutro*, s. 152)

Najniższy szczebel samorządu terytorialnego stanowią gminy. Tych na Mazowszu jest 314, spośród nich pięć to największe miasta. Dodatkowo stolica Mazowsza jako jedyna gmina w Polsce obowiązkowo musi być podzielona na tzw. jednostki pomocnicze – dzielnice.

Dokończ zdanie. Wybierz właściwą odpowiedź spośród podanych.

Ilość dzielnic, na które podzielona jest Warszawa wynosi

- A. 12.
- B. 18.
- C. 24.
- D. 30.

Zadanie 18. (0–2)

Tekst (na podstawie: *Mazowsze, wczoraj, dziś i jutro*, s. 152)

Ze względu na znaczną skalę ludnościową i terytorialną samorządowych regionów oraz szerokie spektrum zadań przyznanych samorządom, twórcy polskiej reformy podjęli decyzję o utworzeniu pomiędzy poziomem gminnym a wojewódzkim jeszcze jednego szczebla administracji samorządowej – powiatów. W województwie mazowieckim jest ich aż 37, a dodatkowo Warszawa i cztery największe miasta mają status tzw. miast na prawach powiatu, a więc realizują jednocześnie zadania przypisane gminom i powiatom.

18.1. Wymień trzy (oprócz Warszawy) nazwy miast na prawach powiatu, które znajdują się w województwie mazowieckim.

1. 2. 3.....

18.2. Dokończ zdanie. Wybierz właściwą odpowiedź spośród podanych.

W miastach na prawach powiatu władzę wykonawczą sprawuje

- A. starosta.
- B. burmistrz.
- C. prezydent.
- D. wojewoda.

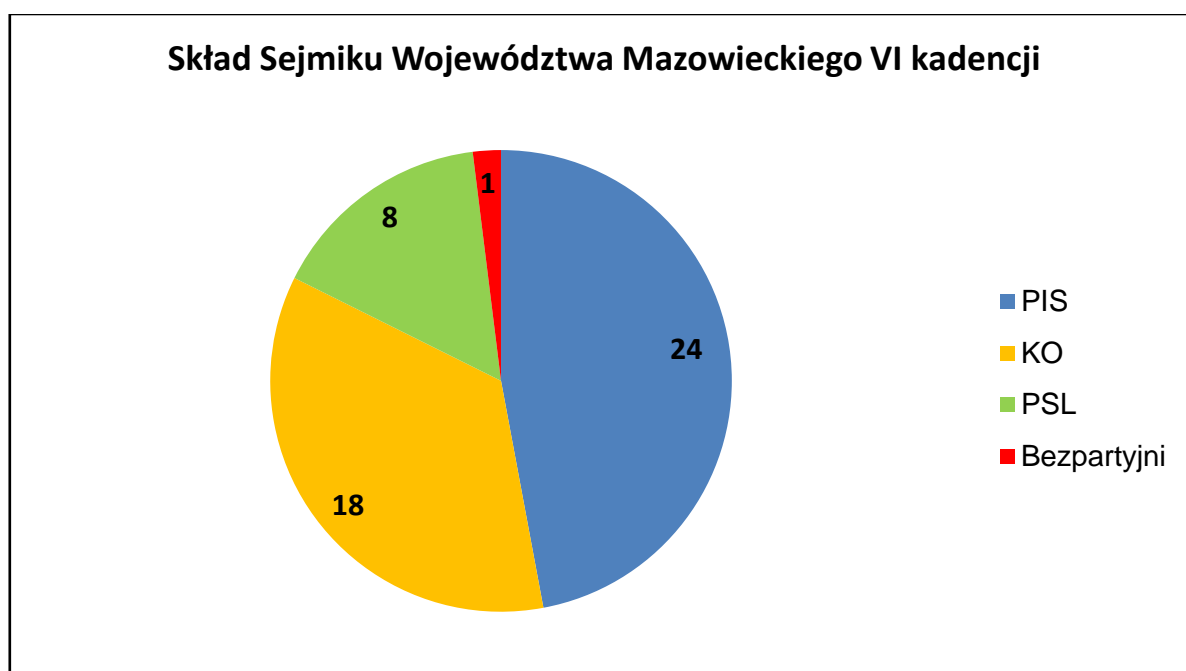
Zadanie 19. (0–1)

Tekst

Mieszkańcy województwa podejmują rozstrzygnięcia w głosowaniu lub za pośrednictwem organów samorządu województwa, którymi są sejmik województwa oraz zarząd województwa. W województwach do 2 mln mieszkańców w skład sejmiku województwa wchodzi 30 radnych oraz po trzech radnych na każde kolejne rozpoczęte 500 tys. mieszkańców.

Na podstawie: <https://wybory2018.pkw.gov.pl>

Diagram kołowy



Rys. na podstawie: *Mazowsze, wczoraj, dziś i jutro*, s. 155.

Dokończ zdanie. Wybierz właściwą odpowiedź spośród podanych.

Posługując się podaną w tekście zasadą oraz na diagramie podziałem mandatów przyjmujemy, że liczba mieszkańców województwa mazowieckiego podczas ostatnich wyborów samorządowych mieściła się w zakresie

- A. powyżej 4 mln do 4,5 mln.
- B. powyżej 4,5 mln do 5 mln.
- C. powyżej 5 mln do 5,5 mln.
- D. powyżej 5,5, mln do 6 mln.